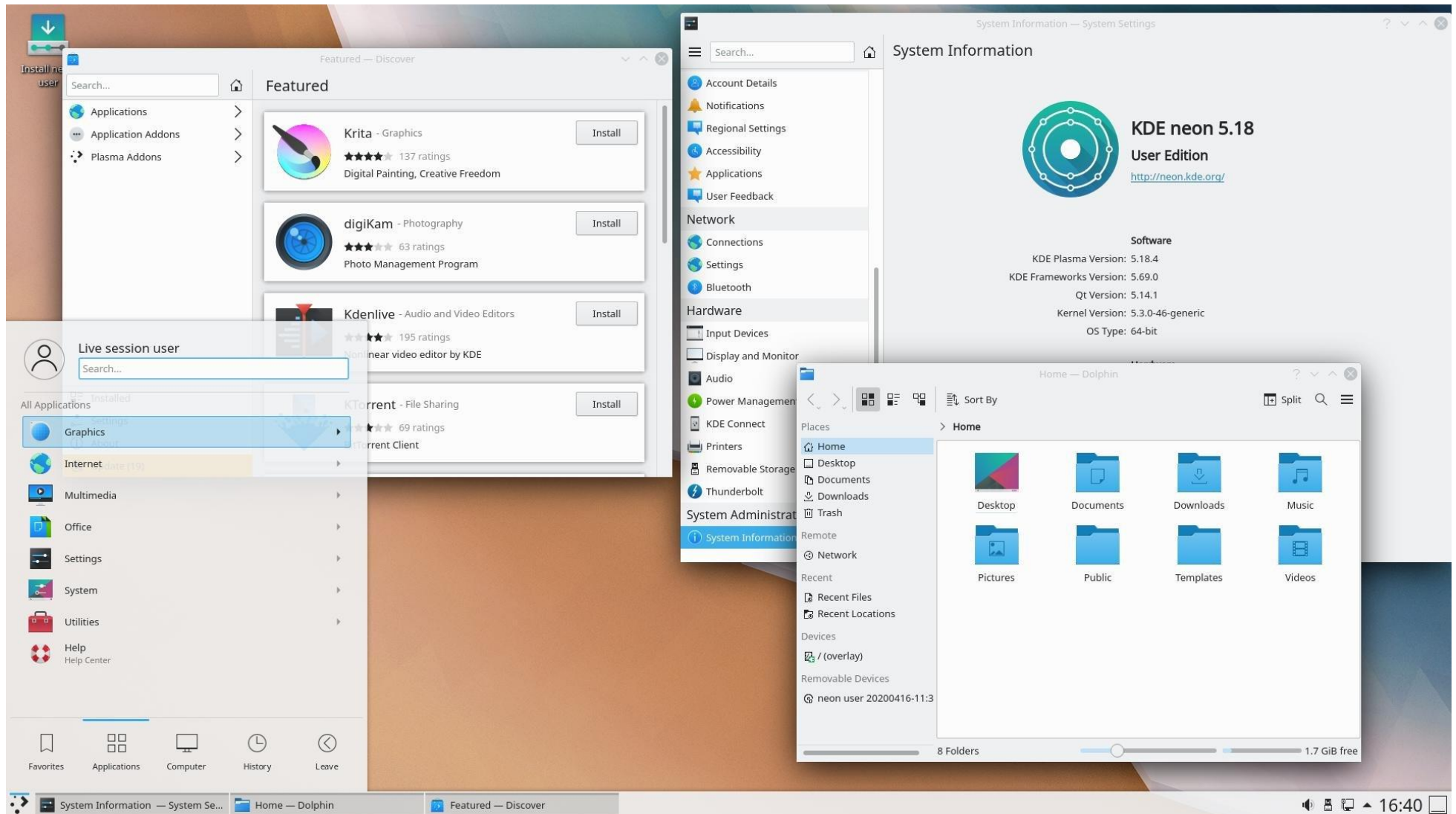


Linux niejedno ma oblicze, więc które środowisko graficzne wybrać?



Przed wyborem odpowiedniego dla własnych potrzeb środowiska graficznego staje kiedyś każdy użytkownik systemów Linux. Szczególnie dla początkujących użytkowników ich ilość może być przytłaczająca. Mam nadzieję, że uda mi się dziś choć trochę przybliżyć najbardziej znane środowiska graficzne, które możemy spotkać w większości dostępnych w Internecie dystrybucji Linuksa.



Rozwój **KDE** rozpoczął się w 1996 roku, a jego pierwszą wersję wydano w 1998 roku. Jest to również, oprócz samego środowiska graficznego, zbiór dedykowanych aplikacji np.: Dolphin, Kdenlive, Okular, KMail, KOrganizer, Kate itd. Najnowsza wersja KDE nazywa się Plazma i występuje w dwóch odmianach – Plazma Desktop i Plazma Netbook. KDE to najbardziej konfigurowalne i elastyczne środowisko pulpitu dostępne na rynku. Wszystkich modyfikacji można dokonać z poziomu ustawień systemowych i nie potrzeba do tego dodatkowego oprogramowania czy pluginów. KDE jest oferowany przez wiele popularnych dystrybucji Linuksa, takich jak KDE neon, Fedora, Linux Mint, OpenSUSE, Kubuntu, PCLinuxOS. Jest także dostępny w wielu innych dystrybucjach.

Zalety

- Nowoczesny i dopracowany interfejs użytkownika
- Najbardziej zaawansowane i wydajne środowisko graficzne
- Duże możliwości dostosowania wyglądu
- Nadaje się dla słabszych i starszych komputerów

Wady

- Średnie zużycie zasobów systemowych
- Niektóre komponenty i aplikacje mogą wydawać się zbyt skomplikowane w użyciu dla początkujących

GNOME



[GNOME](#), który został wydany po raz pierwszy w 1999 roku, jest jednym z najpopularniejszych środowisk graficznych w świecie dystrybucji Linuksa. Wiele dystrybucji Linuksa używa go jako domyślnego środowiska dla pulpitu. GNOME został zaprojektowany tak, aby był łatwy w użyciu i konfigurowalny. Najnowsza wersja GNOME 3, która powstała w 2011 roku, ma nowoczesny i atrakcyjny interfejs użytkownika. Niestety zmiany dokonane w GNOME 2, który zapewniał prosty i klasyczny wygląd pulpitu, spotkały się z negatywnym odzewem wśród społeczności i programistów. Spowodowało to powstanie kilku alternatywnych środowisk jak Cinnamon i MATE. Z czasem jednak GNOME odzyskał swoją popularność i jest obecnie powszechnie wykorzystywany. Główne dystrybucje, które wykorzystują GNOME to Debian, Fedora, OpenSUSE i Ubuntu. Jest także dostępny w wielu innych dystrybucjach.

Zalety

- Nowoczesny i prosty w użyciu
- Można zwiększyć funkcjonalność dzięki rozszerzeniom [GNOME Shell Extensions](#)
- Możliwość łatwego dostosowania wyglądu

Wady

- Duże zużycie zasobów systemowych
- Zarządzanie rozszerzeniami nie jest najlepsze

MATE



Projekt został stworzony przez społeczność systemu Arch Linux w 2011 roku. [MATE](#) swoją nazwę zawdzięcza pochodzącej z Ameryki Południowej roślinie yerba mate. Opiera się na bazie kodu obecnie już nierozwijanego GNOME 2 i był odpowiedzią na rozczarowanie użytkowników najnowszą odsłoną GNOME 3. Ponieważ jest oparty na środowisku graficznym, które od lat jest testowane i ulepszone, działa bezproblemowo. Obsługuje system paneli z różnymi menu, apletami, wskaźnikami, przyciskami itp. i może być dostosowany w dowolny sposób. MATE zawiera zestaw podstawowych aplikacji, z których większość to pochodne aplikacji z GNOME 2. Domyślnie są to między innymi: Caja (menedżer plików), Pluma (edytor tekstu), Atril (przeglądarka dokumentów), Eye of MATE (przeglądarka zdjęć). Zużywa on bardzo niewielką ilość pamięci na własne zasoby, dzięki czemu jest w stanie działać poprawnie na starszym i mniej wydajnym sprzęcie. Do dystrybucji, które używają tego środowiska graficznego, możemy zaliczyć między innymi Ubuntu MATE, Linux Mint, Mageia i Debian. Jest także dostępny w wielu innych dystrybucjach.

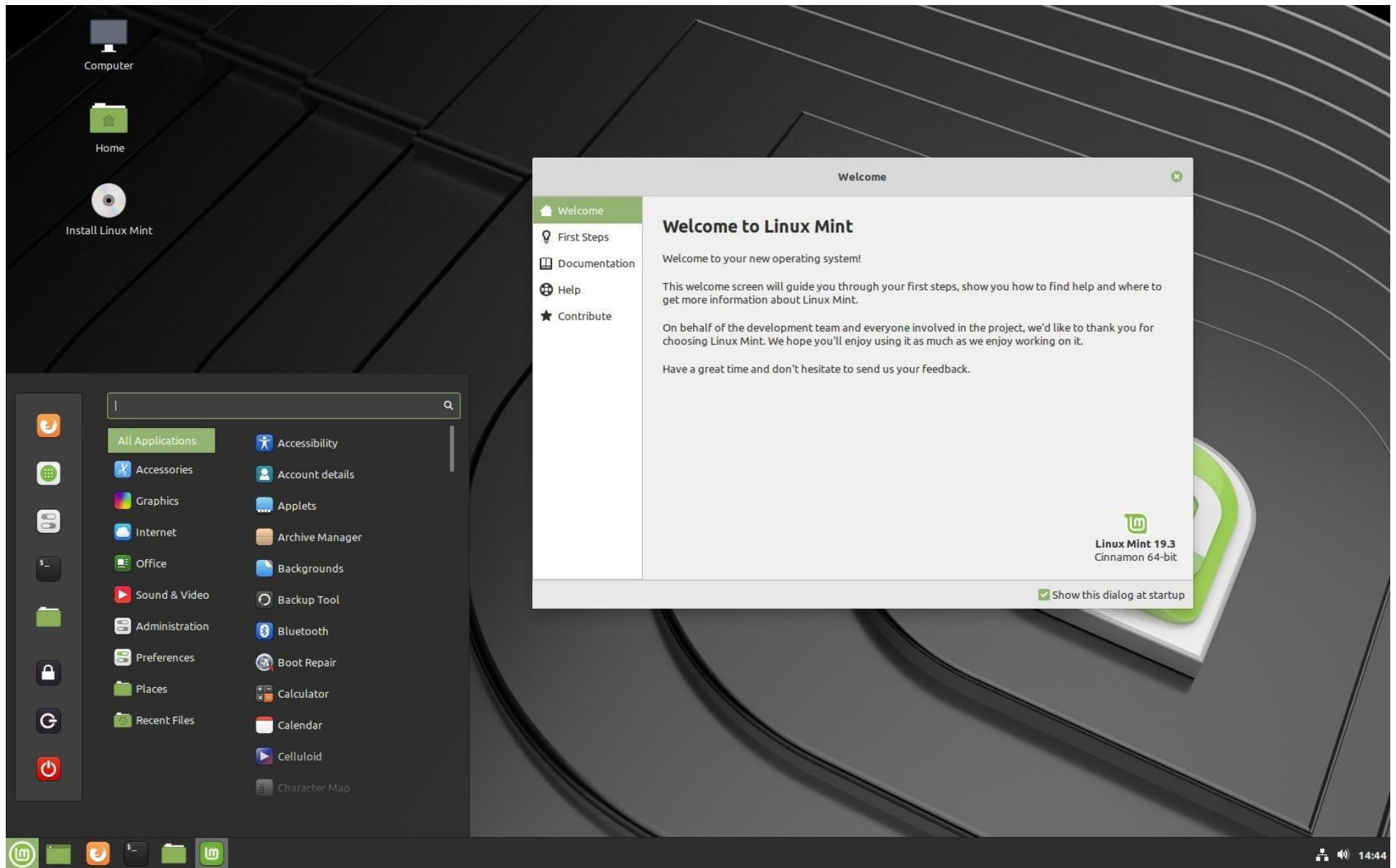
Zalety

- Średnie zużycie zasobów systemowych
- Intuicyjne i łatwe w obsłudze
- Duże możliwości dostosowania wyglądu
- Nadaje się dla słabszych i starszych komputerów

Wady

- Interfejs może się wizualnie wydawać zbyt stary

Cinnamon



Po MATE [Cinnamon](#) jest kolejnym środowiskiem graficznym stworzonym w 2011 roku przez Linux Mint Team dla niezadowolonych użytkowników GNOME 3. W przeciwieństwie jednak do MATE był on pierwotnie oparty na GNOME 3 i zawierał jego nowoczesne rozwiązania. Obecnie jest on już całkowicie odrębnym od GNOME 3 projektem. Cinnamon jest znany ze swoich podobieństw z interfejsem użytkownika w Windows, co pomaga nowym użytkownikom Linuksa komfortowo z niego korzystać. Cinnamon zawiera różne konfigurowalne elementy, takie jak panel, motywy, aplety i rozszerzenia. Zawiera własne aplikacje, będące pochodnymi oprogramowania z GNOME 3, nazywane X-Apps. Są to między innymi Xed (edytor tekstu), Xviewer (przeglądarka zdjęć), Xreader (przeglądarka dokumentów), Xplayer (odtwarzacz multimedialny). Głównymi dystrybucjami, które z niego korzystają, są między innymi Linux Mint i Ubuntu Cinnamon. Jest także dostępny w wielu innych dystrybucjach.

Zalety

- Elegancki i dopracowany wygląd
- Łatwy i przyjazny w użytkowaniu, szczególnie dla użytkowników Windows
- Duże możliwości dostosowania konfiguracji

Wady

- Duże zużycie zasobów systemowych
- Może przez różne błędy być niestabilny

Xfce



Xfce, którego maskotką jest mysz, jest jednym z najlżejszych środowisk graficznym dla systemów Linux. Istnieje on od 1996 roku i podobnie jak Gnome (choć nie jest na nim oparty) bazuje na zestawie narzędzi GTK. Został zaprojektowany jako szybkie środowisko pulpitu, które nie wymaga dużego wykorzystania zasobów systemowych, nie dorównuje on jednak LXDE, który jest nieco bardziej wydajny, a jednocześnie wygląda nieco nowocześniej. Zawiera wszystkie podstawowe funkcje, których potrzebujesz, oraz całkiem przyzwoity zestaw aplikacji. Jest to między innymi menadżer plików Thunar, aplikacja kalendarza Orage, Xfburn, który służy do nagrywania płyt DVD oraz aplikacja terminala poleceń Xfce-Terminal. Środowisko nie posiada zbyt wielu opcji konfiguracji, poza panelami, które można łatwo dostosować. MX Linux, Manjaro Linux i Xubuntu są głównymi dystrybucjami domyślnie wyposażonymi w to środowisko graficzne. Xfce jest także dostępny w wielu innych dystrybucjach.

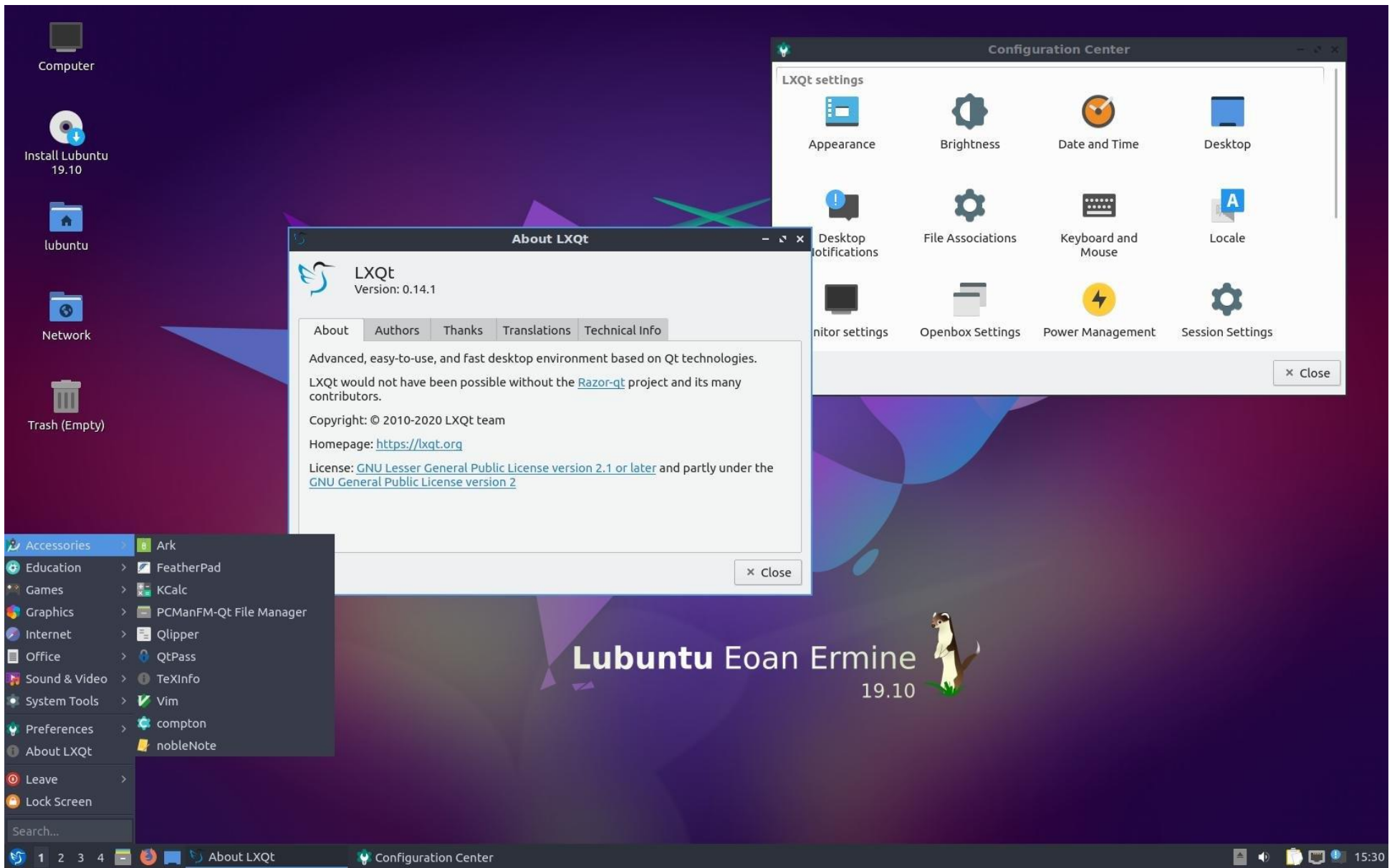
Zalety

- Małe zużycie zasobów systemowych
- Lekki i przyjazny dla starszego sprzętu
- Łatwy w obsłudze

Wady

- Interfejs może się wizualnie wydawać zbyt stary
- Ograniczone możliwości konfiguracji

LXDE & LXQt



Projekt ten rozpoczął w 2006 r. Tajwański programista Hong Jen Yee, znany również jako PCMan, kiedy opublikował PCManFM, nowy menedżer plików i pierwszy moduł [LXDE](#). LXDE jest to niezwykle szybkie i energooszczędne środowisko graficzne. Został zaprojektowany jako lekki i łatwy w obsłudze, przy jednoczesnym niskim zużyciu zasobów. Obejmuje podejście modułowe, dzięki czemu każdy jego komponent może być używany niezależnie, co ułatwia przenoszenie LXDE do prawie każdej dystrybucji Linuksa, a także BSD i Uniksa. LXDE jest wyposażony w różne komponenty pulpitu, akcesoria, narzędzia systemowe i konfiguracyjne. Następcą LXDE, łączącym dwa projekty open source LXDE i Razor-Qt, jest [LXQt](#). Rozwiązanie to jest obecnie rozwijane i ma pozostać lekkim, modułowym, niesamowicie szybkim i łatwym w obsłudze środowiskiem graficznym. Na ten moment jest on już dostępny w wielu dystrybucjach Linuksa, jako domyślne środowisko pulpitu między innymi w Ubuntu.

Zalety

- Małe zużycie zasobów systemowych
- Niezwykle wydajne i lekkie środowisko graficzne, idealne dla starszego sprzętu
- Wspiera prawie wszystkie dystrybucje Linuksa

Wady

- Brak animacji i innych fajerwerków graficznych na rzecz wydajności

Podsumowując

Wśród innych, mniej znanych środowisk graficznych uwagę przykuwają również [Budgie](#) wykorzystywany np. w [Solus Linux](#) czy też [Ubuntu Budgie](#), Pantheon wykorzystywany między innymi w [Elementary OS](#), [Enlightenment](#) wykorzystywany w [Elive](#) oraz Deepin wykorzystywany w [Deepin Linux](#). Wiele z tych środowisk graficznych można przetestować na tej samej dystrybucji Linuksa (np. Ubuntu), instalując je na przemian z odpowiednich repozytoriów, co nie wymaga ciągłego przeinstalowywania systemu. Najlepszym jednak rozwiązaniem wydają się [wersje Live](#), które możemy uruchomić np. z pamięci USB bez potrzeby instalacji i przetestować czy dane rozwiązanie nam odpowiada.

Jeśli zapytasz dziesięciu użytkowników komputera, czego chcą od interfejsu komputera, otrzymasz dziesięć różnych odpowiedzi, więc dlaczego wszyscy powinni korzystać z tego samego środowiska pulpitu? Odpowiedź jest prosta – nie powinni. Jak więc znaleźć najlepsze rozwiązanie dla siebie? Próbować, próbować i jeszcze raz próbować. To jest właśnie w systemach Linux najlepsze, dają nam całą paletę możliwości, z której możemy korzystać, jeśli tylko oczywiście chcemy. W końcu nic na siłę. Jako użytkownicy Linuksa nie musimy ciągle widzieć świata w jednym kolorze jak użytkownicy innych uwielbianych systemów operacyjnych spod znaku nadgryzionego jabłka i okienek. Więc korzystajcie (lub nie) z tej różnorodności i bierzcie z niej dla siebie to, co najlepsze. To jest właśnie prawdziwa wolność wyboru.